

## 误 诊误治

# “肺炎”久治不愈应考虑异物

## 妙 招共享

### 用苏叶治红臀



小儿喉头保护性反射功能不良，进食时爱玩耍、哭哭，易将异物吸入气管，造成气管、支气管异物。有些家长不能提供明确的异物吸入史，一旦患儿的临床表现不典型，极易造成误诊，延误治疗，严重影响患儿健康。现报告3例不典型支气管异物误诊病例。

### 病例资料

**【例1】**男，2岁半，因咳嗽伴渐进性呼吸困难1天入院。1天前，患儿曾进食花生米后呕吐1次，呕吐后无明显不适表现，此后逐渐出现咳嗽伴喘息。家长否认呛咳史。在外院胸部透视未见纵隔摆动，X线胸片示未见双肺炎症，按肺炎治疗无效。查体：体温37.8℃，脉搏180次/分钟，呼吸60次/分钟。患儿烦躁不安，面色苍白，口唇发绀，呼吸极度困难，三凹征阳性，两肺布满痰鸣音，心音低钝。给患儿进行体格检查的过程中，患儿渐呈衰竭状态，意识不清，呼吸无力，

面色发灰，肺部呼吸音降低。分析患儿入院后病情急速进展，不能排除支气管异物的可能性，遂急行支气管镜检查，镜下见左、右支气管均被碎花生米堵塞，遂取出异物。异物取出后，患儿的病情迅速好转，很快恢复正常。

**【例2】**女，3岁，因间断发热、咳嗽1个月入院。患儿曾在院应用抗生素治疗，发热、咳嗽好转，停药2天后症状反复，无明确异物吸入史。查体：体温38.8℃，脉搏120次/分钟，呼吸30次/分钟。口唇无发绀，双肺呼吸音粗，右下

肺可闻及细湿啰音，心律规整，心音有力。X线胸片示右下肺炎症。入院诊断：肺炎。给予阿莫西林钠-克拉维酸钾抗感染，症状好转，肺部啰音减少。但尚未停药，症状反复出现，换头孢唑林钠治疗，病情缓解后再次反复，X线胸片示右下肺炎症持续存在。医生分析患儿病程迁延两月余，怀疑支气管异物，行支气管镜检查，从右侧支气管取出碎花生米1粒，患儿症状缓解。

**【例3】**男，2岁，因咳嗽2天、发热半天入院。2天前患

儿曾进食花生米，家长否认呛咳史。查体：体温38.5℃，脉搏130次/分钟，呼吸40次/分钟。鼻翼扇动，口唇轻度发绀，左肺呼吸音粗，右肺呼吸音减低，右肺底可闻及细湿啰音。X线胸片示：右下肺炎。入院诊断为支气管炎，给予抗感染治疗。入院第二天患儿精神好转，玩耍过程中突然出现剧烈咳嗽、呼吸困难、颜面发绀，X线透视可见纵隔摆动。医生怀疑患儿的支气管有异物，急行支气管镜检查，从右侧支气管取出碎花生米1粒，患儿症状缓解。

杂志近年气管支气管异物相关文章，也大多缺乏明确的异物吸入史。可见有没有异物吸入史，直接关系到支气管异物的诊断。因此，临床医生对曾经有呛咳史，数天后出现咳嗽、发热、气喘的患儿，要考虑气管异物的可能性，必须详细询问病史。对于同一部位的肺部感染迁延不愈者，应及时行支气管镜检查，以免延误病情。（徐青）

红臀，即小儿尿布皮炎，以腹股沟出现皮肤潮红，布满丘疹，有小片脓疱，体温为37.8℃，哭闹不安，被诊断为红臀，曾用炉甘石洗剂等，效果不明显。笔者用苏叶煎汤外洗患处，治愈20多例，简便、廉、验。举例如下。

杜某，男，8个月大，臀部、

腹股沟出现皮肤潮红，布满丘疹，有小片脓疱，体温为37.8℃，哭闹不安，被诊断为红臀，曾用炉甘石洗剂等，效果不明显。笔者用苏叶煎汤外洗患处，患儿热退，疹消大半，2次即愈。（杞县 张高飞）

### 治蛋白尿验方

王某，有尿蛋白、血尿的慢性肾小球肾炎，伴水肿、高血压病等，舌质红，少苔，脉细数。

生地黄12克，怀山药20克，知母12克，黄柏3克，猪苓12克，梓实20克，砂仁6克。每天1剂，水煎服，1个月为1个疗程。经检查尿蛋白减少了，间隔1周续服。

笔者通过多年的临床验证，舌、脉符合肾阴虚证型的慢性肾小球肾炎患者，服用该方效果不错。

单味梓实可治慢性肾炎、浮肿、蛋白尿，疗效可靠、价廉。药



理研究表明，梓实水溶性提取物及果皮、种子提取物，对小白鼠、家兔均有利尿作用。

（淇县 牛风景）

### 讨论

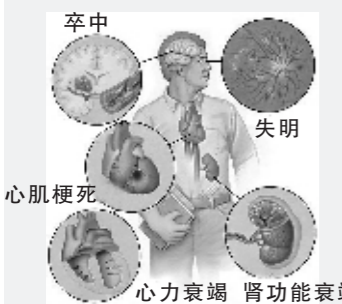
气管、支气管异物是儿科急症，以婴幼儿最多见，诊治稍有延误即可造成患儿死亡。上述3个病例均为外源性异物，但各具不同的临床表现。例1进食花生米时误吸导致双侧支气管异物，初始由于异物小，呼吸困难并不明显，历时较长后，异物刺激支气管黏膜使之充血肿胀，分泌浆液或脓性分泌物，使双侧支气管几乎完全阻塞，导

致严重通气功能障碍，威胁患儿生命。例2为异物长期阻塞小支气管，产生肺部炎症，迁延不愈。例3是异物刺激引起局部炎症，抗感染治疗后局部黏膜肿胀减轻，病情好转，玩耍过程中由于异物移动并堵塞一侧支气管，而引起剧烈咳嗽和呼吸困难。X线透视见纵隔摆动而确诊。

许多家长缺乏必要的卫

生常识，对呼吸道异物的危害性认识不足，在幼儿进食过程中吸入异物出现咳嗽时未加以重视，就诊时往往不能提供可靠的病史，多首先就诊于小儿内科，临床医生易将支气管异物当成病因治疗，而忽视了异物存在这一真正的病因。有人报道13例小儿支气管异物误诊病例中，就有12例因未提供准确的病史而延误诊断，检索《临床误诊误治》

## 高血压病危害多



高血压病可导致卒中(包括脑出血和缺血性卒中)、心肌梗死、心力衰竭、肾功能衰竭和失明等致残致死的严重并发症。高血压病控制不佳是中国人卒中高发的主要原因。健康的生活方式、规律服药和控制好血压是预防这些并发症的根本。（何立）

## 吃药先要选对水

□王霏霏

生病需要吃药时，医生或药品说明书会提示药物需要用温水送服。但是为了方便等原因，大家常会随手用茶或矿泉水等送服药品。这种做法到底是无妨大碍，还是因小失大呢？郑州人民医院

热热水降低药效 用白开水服药是常识，但是有些人也喜欢用五六十摄氏度的热水服药。这种做法其实并不妥当，因为部分药品遇热后会发生物理或化学反应，影响药效。葛春丽提醒，人们在

服药时，尤其是助消化类(如胃蛋白酶、胰蛋白酶等)、维生素类、止咳糖浆类、活疫苗(如小儿麻痺症糖丸等)等，应该以温开水或凉开水(25摄氏度左右)为宜，尽量避免使用温度过高的水。

矿泉水服药增加副作用 矿泉水含有多种矿物质，可能影响药物在体内的代谢，有时反而会使药效降低、副作用增加。”葛春丽说，不能用矿泉水送服的药品有四环素类抗菌药(如金霉素、土霉素等)、强心苷类药物、中药

茶水送服因药而异 茶叶含有大量的鞣酸、咖啡因、茶碱，其中鞣酸能与多种金属离子(如钙、铁、钴等)结合而发生沉淀，从而影响药物的吸收。葛春丽说，罗红霉素、阿奇霉素、生物碱麻黄素、阿托品、地高辛、人参、黄芩、利福平、阿司匹林等都会与鞣酸发生反应，不能用茶水送服。

另外，葛春丽提醒说，茶水确实会降低一部分药物的效果，但不是所有。不一定服用所有的药物都要忌茶。非但如此，在某些情况下，用茶



水送药也有可取之处。例如，服用抗过敏类药物，如扑尔敏、苯海拉明、赛庚啶，以及含有抗过敏成分的感冒药时，多数人白天会感到困倦乏力，不能正常工作；若用茶水送服，能在一定程度上减少这些不适。

## 县 域动态

### 滑县有了省病理学专科分会委员

本报讯(记者张治平 通讯员朱如海 武岩)近日，从河南省病理学年会上传来喜讯：滑县人民医院病理科主任、副主任医师陈秀俭当选为河南省医学会病理学专科分会第九届委员会委员，成为全省县级医院唯一获此殊荣的病理医师。

陈秀俭带领的滑县人民医院病理科由8名专业技术人员组成，拥有莱卡BOMD-MAX全自动免疫组化染色机、莱卡冰冻切片机、亚鹏TS-12U生物组织自动脱水机等先进设备。该科每年常规病理活检7000余例，细胞病理活检5000余例，病理诊断量居全省县级医院前列。

自2012年以来，该科借助该院建立的麦克奥迪远程会诊平台，与北京大学肿瘤医院等国家级医疗机构的知名病理专家搭起了快速沟通的桥梁，使病理诊断水平得到极大的提高，相继在全县率先开展了术中快速冰冻切片病理检查、免疫组织化学染色诊断等多项高

难诊断技术。

(本版图片均为资料图片)

驻马店市第二人民医院(豫南精神卫生中心)成立于1970年，是一家集医疗、教学、科研、康复、预防为一体的综合实力较强的三级精神卫生专科医院，现有精神科、神经内科主任、副主任医师60人。该院是中南大学湘雅二医院及中南大学精神卫生研究所附属医院、新乡医学院教学医院，也是

河南省新农合跨区域直补定点医院、河南省精神医学司法鉴定医院。2011年，该院被河南省人力资源和社会保障厅批准为博士后研发基地。该院重症精神病学是河南省医学重点培育学科，中医神志病科是国家中医药管理局“十二五”规划重点培育学科。该院拥有国内先进的GE3.0T核磁共振、经颅

磁治疗仪等设备。该院每年接收全省各地门诊患者6.8万余人次，住院患者8000余人次。本报将持续对该院心理咨询治疗中心、抑郁症病区、临床心理科、精神医学司法鉴定科、老年精神科5个专科进行重点介绍，方便群众就医。——编者

## 驻马店市第二人民医院精神医学司法鉴定科 鉴定为民 服务社会

□王春阳 郭振宇 文/图

司法鉴定科是驻马店市第二人民医院的重点科室，组建于1980年，拥有司法鉴定专家15人。该科自成立以来，依托该院强大的综合实力，不断提高鉴定质量。在我省精神科司法鉴定领域有较大影响，2002年经河南省司法厅核准登记成立了“安康法医精神科司法鉴定所”。

近年来，该院加大投入力度，努力改善司法鉴定科的执业环境，设立了接待室、休息室，在办公场所对鉴定机构的执业人员、执业范围、工作流程、收费标准及有关规章制度进行了公示；购买了3.0T核磁共振、GE16排螺旋CT机、彩色脑地形图仪等一批高精尖设备。该院每年选派3个以上的鉴定专家分期、分批到上海市精神卫生中心、中南大学精神卫生研究所学习，为科学鉴定提供了坚实的技术支撑，极大地提升了该院司法鉴定的知名度及整体实力。

5年来，该科完成各类鉴定2000余例，无一例责任性投诉和纠纷。同时，鉴定专家发表学术论文20余篇，获市科技进步奖6项。辛勤的付出换来了多项荣誉，2009年在司法部的能力验证中，该院以优

异成绩顺利通过验证。2012年，该院司法鉴定所被评为“河南省优秀司法鉴定机构”。该院的鉴定工作，为实现司法公正、化解社会矛盾、构建和谐社会作出了突出的贡献。

该院的司法鉴定业务立足豫南、面向全国，开展的主要业务如下：一、确定刑事案件被告人有无精神病，判断与作案的关系及其责任能力。二、确定刑事案件被告人在诉讼过程中的精神状态、诉讼能力及受审能力。三、判断被鉴定人在服刑期间的精神状态，有无受刑能力，并提出医疗建议。四、确定民事案件被鉴定人是否患有精神病和有行为能力、诉讼能力。五、确定各类案件中的被害人的精神状态及有无作证能力。七、确定治安案件引起的精神问题，判断当事人有无接受处罚的能力。八、道路交通事故或其他损伤所致的智力及精神障碍的鉴定及评定伤残等级。

**鉴定宗旨：**依法、公正、科学、高效。

**服务理念：**对办案单位负责，对被鉴定人负责，质量第一，热情周到。

### 专家介绍

郭华，精神科主任医师，业务副院长，河南省医学会精神科专业委员会副主任委员；从事司法鉴定工作近16年，鉴定患者近1000例；具有系统的精神科理论基础、全面的法律知识和丰富的精神科诊疗及司法鉴定经验，尤其是在大案、要案及疑难案例的鉴定中积累了丰富的经验。

**联系电话：**(0396)3826005

王春阳，精神科主任医师，河南省医师协会精神科分会委员，鉴定科科长，2012年被授予“河南省优秀司法鉴定人”荣誉称号；从事司法鉴定工作近20年，具有扎实的司法鉴定业务理论、丰富的经验，在省级、国家级专业杂志上发表论文10余篇，获科技奖2项，直接参与司法鉴定1000余例。

**联系电话：**(0396)3826029

### 【名医介绍】

娄多峰教授 河南风湿病医院创始人，为全国首批名老中医专家，享受国务院特殊津贴，被誉为“国医大师、风湿泰斗”，是中华中医药学会常务理事、中华中医药学会风湿病分会顾问、中国中西医结合学会风湿病专业委员会顾问。他创立的风湿病“虚邪痰”理论被编入全国高等中医药院校创新教材《中医风湿病学》。

**坐诊时间：**每周一、周四、周五上午。



### 【医院简介】

河南风湿病医院于1995年经河南省人民政府中医主管部门——河南省中医管理局批准建立。该院是“集医疗、科研、教学、肢残康复为一体，国内规模较大，诊治手段较齐全”的省级中医风湿病专科医院；是在百余年娄氏治痹经验的基础上，在党和政府发展中医药、挖掘名老中医专家经验等政策的大力支持下，为了满足风湿病患者的诊疗需要而建立的。目前，该院还是河南中医学院教学医院、省直医保定点医院、省级新农合定点医院、郑州市基本医疗保险定点医院，拥有河南省重点中医专科。该院主治：类风湿关节炎、风湿性关节炎、强直性脊柱炎、骨性关节炎、痛风、产后风湿等疑难风湿病，中医诊疗特色突出，疗效持久肯定。

地址：郑州市花园口(市内乘坐520路公交车直达)  
电话：(0371)65592059(门诊部) 65591140(24小时热线)  
传真：(0371)65591522(农办) 邮政编码：450045 网址：www.rheumatic.net

## “秋冬养阴”防风湿

□杨林江

对大多数风湿病患者来说，“冬病夏治”并不是一个陌生的字眼。温针灸、拔火罐、穴位贴敷、埋线、中药口服与外用等这些传统的“冬病夏治”治疗方法，不但能减轻甚至驱除风湿病痛，而且对风湿病有预防作用。那么到了秋冬季节，风湿病患者该如何调养呢？《素问·四气调神大论》提出了“春夏养阳，秋冬养阴”的养生方法。“秋冬养阴”对风湿病的治疗也具有指导意义。

首先，哪些风湿病患者需要“秋冬养阴”呢？一般来说，“秋冬养阴”适合阴虚、血虚、虚热证等体质差、病程长的患者。这些患者大多伴有头晕乏力、口干眼涩、咽干咽痛、盗汗、长期低热等症，劳累后症状加重。具体来说，需要“秋冬养阴”的有以下几类患者：一、有肢体关节隐痛、入夜尤甚，腰膝酸软，形体消瘦，头昏耳鸣，失眠健忘，盗汗，五心烦热，男子遗精，女子月经量少等表现的阴虚证患者。二、有肢体关节疼痛无力，肌肤麻木不仁，面色萎黄，心悸失眠，气短乏

力，女子月经量少等表现的血虚证患者。三、有肢体关节疼痛，触之有热感，形体消瘦，长期低热，盗汗，头昏耳鸣等虚热证患者。虚热证患者平素气血不足，或因分娩、久病而气血衰少，正气不足，卫外无力，外邪趁虚而入，痹阻经络，正虚邪恋，肌肉筋骨失养而发病。

其次，风湿病患者为什么要进行“秋冬养阴”呢？在秋冬季节，自然界的阳气渐消，阴气渐盛，人体的阳气也随着自然界阳气的变化随之收敛，而阳气收敛在内需要阴液的滋养。秋冬季节天气寒凉，人们为了祛寒会过多食用辛辣食物、饮酒，会消耗过多的阴液。阴液消耗过多，就不能滋养阳气，耗散阳气，会产生“阴虚生内热”的病理状态。因此，风湿病患者要进行“秋冬养阴”。中医认为，阴阳是互根互用的。阴液充足了，不但可以摄阳气，而且可以为阳气补充营养，从而使人体的阴阳达到和谐的状态。

再次，风湿病患者在“秋冬养阴”时应该如何调护呢？风湿病多

为慢性虚损性疾病，这类患者更应该注意滋补，可服用滋补类的汤药(如六味地黄汤、当归补血汤、八珍汤、三阴交、海狗、肾骨等六位)。锻炼时，风湿病患者不要运动过度，以微微出汗为宜，以免汗出过多耗伤真阴。阴血不足的风湿病患者，在冬季要避寒，不能过多食用辛辣刺激性食物(如辛辣的火锅、白酒，以及温热性的补益类煲汤)，而要多喝一些白开水，吃一些水果和蔬菜(如梨、香蕉、萝卜、猪肉、鸭肉等)，有条件的可服用一些药膳(如甲鱼汤、银耳莲子汤等)。锻炼时，风湿病患者不要运动过度，以微微出汗为宜，以免汗出过多耗伤真阴。阴血不足的风湿病患者，在冬季要避寒，不能过多食用辛辣的食物，可以加用一些养阴的药物和食物(如白芍药、当归、熟地黄、枸杞、黑芝麻、芡实、山药等)。

因此，对于风湿病患者来说，“秋冬养阴”同样重要，秋冬季节进行合理的调护，也可以达到事半功倍的效果。