

股骨头坏死的早期症状

□张鑫杰



股骨头坏死的早期症状主要有：臀部、腹股沟、腰部等一侧疼痛；膝关节部位牵拉性疼痛；下肢怕冷、无力、酸、麻；髋关节酸、困，有时呈间断性疼痛。这些症状不一定同时出现，也可能不是持续性出现。

股骨头坏死可发生于任何年龄，但多发于20~60岁人群，少发于儿童。开始多表现为髋关节或其周围关节隐痛、钝痛，活动后疼痛加重，进一步发展可导致髋关节的功能障碍，严重影响患者的生活质量和劳动能力。因此，早发现、早治疗股骨头坏死是非常重要的。下面是一些简单易行判断是否患有股骨头坏死的方法。

- 一、患者感觉髋关节疼痛向腹股沟区或臀部外侧、外侧或大腿内侧放射。
- 二、患者髋关节僵硬、无力、活动受限，抬腿不灵活，早期出现的症状是盘腿或向外撇腿以及下蹲困难。
- 三、跛行，即患者走路时患肢不敢用力、负重，身体不稳，或跛脚样走路。
- 四、膝痛、髋关节的牵拉性疼痛，特别是爱饮酒的年轻人，出现膝关节酸痛、隐痛，膝关节检查又无异常，这时应警惕股骨头坏死。
- 五、髋关节骨折、脱位，或扭伤愈合后又出现髋部疼痛，行走或活动后疼痛加重；有时为休息痛，疼痛多为

- 六、患者长期或短期大量使用激素后出现髋关节疼痛，多为隐痛、钝痛，常位于腹股沟，活动时明显，休息后减轻。
 - 七、老年人并发骨质疏松者，突然不能走路，或髋关节受限、疼痛，应高度怀疑股骨头坏死。
 - 八、天气寒冷时，患者髋关节酸痛、疼痛加重，肢体功能受限，不能灵活地穿袜子、穿鞋。
 - 九、感冒发烧时，血沉加快，白细胞升高，患侧髋关节疼痛加重。
 - 十、患者患腿肌肉出现萎缩、无力。
- 患者出现上面这些症状后，不可大意，要及时到医院检查，做到早发现、早治疗，避免出现后遗症。检查有无股骨头坏死的最基本的方法就是拍骨盆平片，既简单又方便，一般医院均可以做。病情轻者股骨头有囊变；病情重者股骨头出现塌陷、变形、关节间隙狭窄等。如果平片没发现什么异常，可以做髋关节磁共振，可发现早期的股骨头坏死。
- 郑州中医骨伤病医院专家团队总结多年的治疗经验，发扬中医药特色，采用非手术疗法，归纳出“三补三活十步疗法”理论，辩证论治，综合治疗，已经治愈了众多患者，解决了许多患者的痛苦。

科室简介

郑州中医骨伤病医院骨坏死科是医院重点科室、龙头科室之一。科室拥有医师14人，均有多年从事骨坏死治疗的经验与技术；护理人员16人，服务热情，视患者如亲人。科室设有床位140余张，病房环境优雅、温馨，设有套间、标间、两人间、三人间，内设卫生间、淋浴、电视、电话、网线、中央空调，可满足不同层次的患者需求。河南省骨科专家组

及郑州市骨科专家组多名教授、知名专家每周定期来院查房，对疑难病患者精心会诊，按照医院“抓管理、重疗效、优服务”九字方针，想患者所想，急患者所急。每年有数千名康复患者从这里重新走上工作、学习的岗位。

治愈一个患者，幸福一个家庭。郑州中医骨伤病医院骨坏死科全体医护人员竭诚为患者服务。

栏目协办

郑州中医骨伤病医院

地址：河南省郑州市航海东路经开第一大街 邮编：450016
 电话：(0371)66728288 66728388 66728758 传真：(0371)66728358
 网址：www.gushangbing.com E-mail:help@guoyongchang.com
 乘车路线：在火车站乘33路、B17路，市内乘46路、59路、129路、727路公交车至开发区管委会下车

儿童患猩红热及时足量用抗生素

最近正是猩红热的流行季节，全国部分地区猩红热发病率明显增加，应引起家长的高度重视。尽管猩红热基本上不会发生致死病例，但其仍是一种具有强烈传染性的疾病，主要治疗手段就是口服抗生素。因此，孩子患病后家长不要拒绝使用抗生素。



孩子得了猩红热一定要及时用抗生素治疗，抗生素至少要使用6~10天，以免链球菌的某些抗原成分残留在体内，沉积在患儿的肾脏、关节或心脏，“迷惑”机体免疫系统，诱使其误伤自身组织细胞，导致急性肾小球肾炎、风湿性关节炎或风湿性心脏病。只要及早使用抗生素治疗，猩红热不仅可以很快被治愈，还可以明显减少并发症。缩短传染期，几乎不会造成死亡。所以，家长们不必为猩红热的流行而慌张，但一定要重视猩红热的治疗。

另外，猩红热有较强的传染性，孩子得了猩红热一定要在家或住院隔离，隔离的时间一般为7天，以免造成疾病的传播。猩红热的预防没有疫苗，主要靠增强孩子呼吸道的抵抗力、隔离和及时治疗。家长一定要注意多给孩子多喝水，保持孩子的呼吸道黏膜湿润，避免让孩子接触患有猩红热、扁桃腺炎、咽喉炎、中耳炎、丹毒及其他呼吸系统的患者。

季节病防治



食用无根豆芽有损健康

夏季常吃绿豆芽有助于清热解暑。很多人喜欢购买没有须根、茎短粗、顶芽小的豆芽菜，认为这种豆芽菜又嫩又脆，而且烹调快。但专家提醒，这种豆芽菜毒性很强，有一定的致癌性，对身体健康有较大的危害。

过程中，被人放入一种叫做“除草剂”的物质催发生长。人如果经常吃含有除草剂浓度较高的豆芽菜，会抑制机体各种细胞的生长或组织变性，使某些细胞发生突变而逐渐演变为癌细胞。另外，“除草剂”还能引起某些组织慢性中毒，导致新陈代谢障碍。

首先弄清出血的性质和部位

要根据出血部位的不同采取相应的方法进行止血：对皮下出血的患者，急救人员可采用指压法、敷料加压包扎法及绷带固定法；对大动脉出血患者可用止血带进行止血（切记：止血带不能直接缠在皮肤上，松紧要适当，时间不易过长，一般每隔30分钟至1小时应放松2~3分钟。在上臂中1/3处禁止用止血带，在此处应用止血带易伤及神经）；对毛细血管出血或渗血者，可以在局部用明胶海绵或止血粉进行止血。

在紧急情况下，对开放性创伤进行局部处理是十分重要的。如果处理得当、及时、妥当，可使伤口很快愈合，机体功能尽快恢复；否则，将会引起伤口感染、破伤风，出现功能障碍等，严重者有生命危险。对较小的擦伤、切割伤或裂伤，一般在现场条件许可的情况下，急救人员可用无菌盐水冲洗伤口，然后在伤口周围皮肤上涂上红汞，再用无菌纱布覆盖包扎即可；如果没条件也可用比较干净的手帕或布条对伤口进行简单包扎，然后再到医疗机构进行消毒

创伤患者的急救注意事项

对开放性创伤患者的紧急处理

出现闭合性创伤，急救人员首先应该判断伤者有无骨折、内脏有无损伤，如果发现伤者有严重功能障碍、内出血及休克症状，应根据不同的受伤部位进行肢体固定，然后尽快将其送往医院进行抢救。



夏季提醒

在炎热的夏季，一些人会采用在室内地面洒水的方法来降低室内温度。其实，这种方法是不科学的。因为水分的蒸发要依赖空气的流动，一般家庭居住面积来就不大，加上有墙壁、家具等阻碍，室内空气处于相对静止的状态，流通受阻，水分无法向外散发而滞留在空气中，增大室内湿度，会让人感到更加闷热难当。同时，室内地面上粘附的细菌和尘埃随着水分蒸发漂浮在空气中，使室内空气比洒水前更浑浊，对人体十分不利。所以，在室内洒水降温的方法不可取。当然，若居室通风条件较好，可用湿拖把擦干后擦地板，此时应打开门窗，尽量使空气流通，或打开电风扇助空气流通。



急救常识

冬病夏治应辨別体质



冬病夏治是我国传统中医药疗法中的一朵奇葩，对诸如哮喘、慢性阻塞性肺病、过敏性鼻炎、慢性腹泻、风寒湿性关节痛、过敏性皮炎等疾病有着肯定的疗效。目前在各医疗机构中广泛采用的三伏贴穴位敷贴，因方法简便、无长期服药之苦、价格低廉等优势，越来越受到患者的青睐。

但每种疗法都有适应人群，三伏贴穴位敷贴也不例外。该疗法针对的疾病谱是冬季或受凉后容易发作或复发的疾病。适应的人群是处于疾病缓解期或稳定期，而不是在急性发作期；体质偏于气虚或阳虚，阴虚体质者则不宜。

比如哮喘之气虚者，临床缓解期通常表现为：气短声低，怕风，容易感冒、打喷嚏，常因气候变化或劳累后复发哮喘；阳虚者则见怕冷、疲倦、易感冒、面白无华、夜尿多等症状。有些患者可能临床症状不明显，但有些经验的中医医师可以通过切脉辨体。

气虚、阳虚患者体内正气不足，伴有宿痰停留，每因外界的变化而诱发哮喘。通过在三伏阳气正旺之时进行穴位敷贴，能振奋阳气，提高免疫力，清除宿痰，从而达到冬季减少哮喘发作次数甚至根治的疗效。这类患者是三伏贴穴位敷贴疗法的适宜人群。

肺肾阴虚者则不是三伏贴穴位敷贴疗法的适宜人群。这些患者临床常表现为：喘促乏力，干咳少痰，痰黏难咯，面色潮红，口咽干燥，手足心热，舌质红干，脉细数。如果采用三伏贴穴位敷贴，不光效果不好，反而有可能导致痰液更难咯出从而迁延难愈，可采取诸如内服汤药等其疗法。（据《中国中医药报》）

中药也有过敏反应

谈起药物过敏反应，人们首先想到的是青霉素、链霉素等西药，对中药引起的过敏反应却不太了解。其实，中药同西药一样也会引起过敏反应，有时还相当严重。研究发现，可致过敏反应的中药有近百种，遍及注射、口服、外用等各种用途。其中，注射用药最易引起过敏反应。中药过敏反应与用药者的个体差异有关，而与用药者的性别、年龄无关。下面就介绍一些易引起过敏反应的常见中药及其临床表现。

局部过敏反应 如口服六神丸、枇杷膏，可以引起患者喉头水肿；有些患者接触砒霜的部位会出现过敏性丘疹。

全身过敏反应 临床表现为四肢麻木、大汗淋漓、面色苍白、胸闷气短、血压下降等，严重者致心律失常、溶血反应，也可以引发血管神经性水肿、哮喘等，严重者会出现休克。容易引起此类过敏反应的中药有：口服的牛黄解毒丸；肌肉注射的板蓝根、穿心莲、柴胡注射液等；静脉滴注的复方丹参液等。

为了预防中药过敏反应，患者在购买中药前，应详细了解药物成分、性能及可能发生的毒副作用和过敏反应。用药时，患者要遵医嘱对症用药，切不可自行用药。用外敷药时，还要注意用药方法，先用小片皮肤试验，观察24小时后，若无过敏反应，再扩大使用面积。如果在用药时出现过敏反应，应当立即停药，马上采取抗过敏治疗措施。（朱本浩）

重要通知

为了更好地帮助合作诊所办好气管炎哮喘专病，大幅提高门诊门诊量，河南省濮阳市气管炎哮喘研究院特开展“冬病夏治”大型活动。活动期间，无论新老客户只要打电话，即赠送两个三伏贴配方；进货者即送一定量的纯中药三伏贴。

气管炎哮喘呼吸系统疾病临床教育基地 独创疗法 效果良好 国家专利

河南省濮阳市气管炎哮喘研究院独创的气管炎、哮喘防治新技术、新疗法，本疗法于2002年被批准为《国家科技成果转化重点推广项目》目前已有2000多家乡村诊所加盟合作。

一、1.气管炎哮喘的新疗法（一个疗程3个阶段：治标、标本兼治、固本）
 ①治标阶段：快速止咳、喘、痰症状；②标本兼治阶段：采用系列中药，恢复人体本能的适应能力，使人体对生态环境适应性调节功能得以正常；③固本阶段：消除反复发作病因，从根本上治愈气管炎哮喘。

2.气管炎哮喘新的治疗仪器（专用制氧雾化机、超声雾化器、独创特效雾化配方）。

3.气管炎哮喘最新贴敷疗法（专用贴剂，直达穴位）外贴、内服、吸氧雾化。

二、另开办特色系列专科：
 1.糖尿病科：糖杞胶囊是目前市场上最新一代降糖产品，平稳降糖，无需控制饮食。
 2.咽喉科：咽喉速康丸主要功能为疏肝理气对慢性咽炎、声音嘶哑有特殊疗效。
 3.胃病科：胃泰胶囊纯中药制剂正规批准文号，无毒副作用，对溃疡面有较好的修复作用，是整个胃肠功能失调的理想食品。
 4.骨病科：传统黑膏药+新型外敷散剂+内服中药制剂，轻松治愈各种疑难骨科疾病。

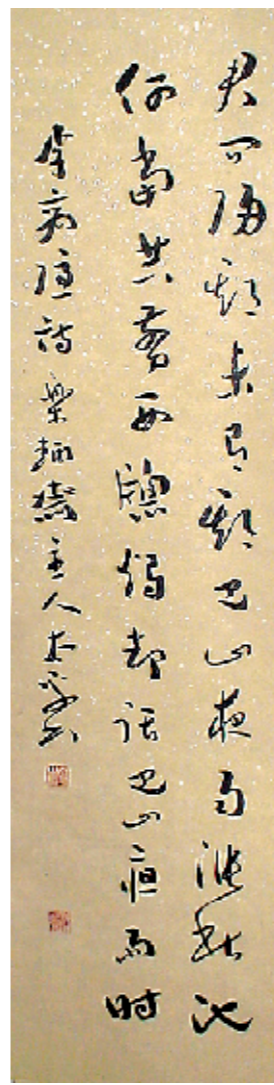
以上专科产品，提供市场保护，签订正规独家代理合同。

咨询电话：(0393)8081878 8081879 8081890
 短信：13839277005 13383939991
 网址：www.xcyj.com QQ:893223803

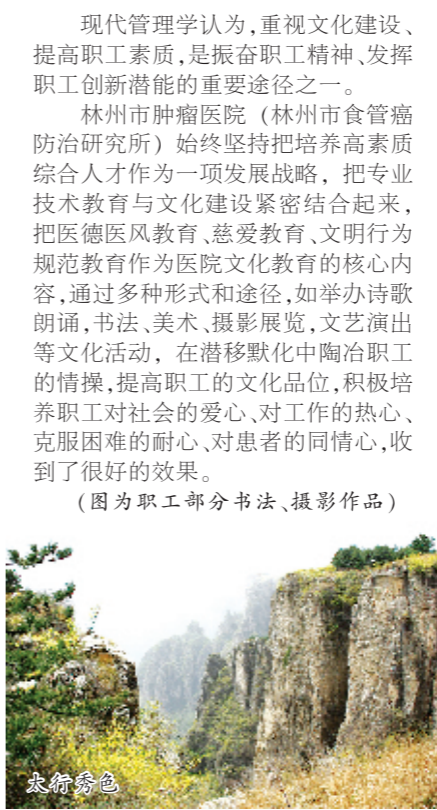
来自北京医疗队、国家食管癌早诊早治基地的系列报道(八)

重视文化建设 提高职工素质

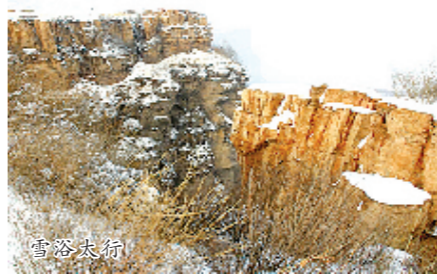
□李太平



书法



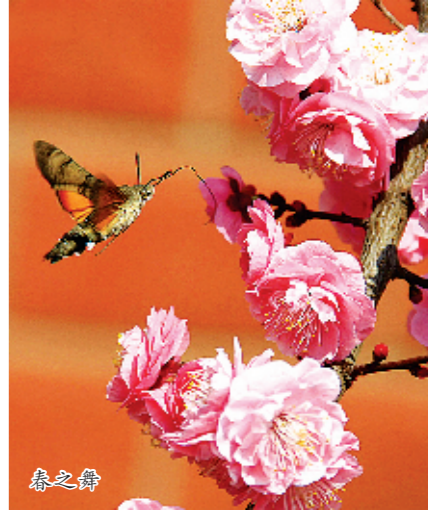
太行秋色



雪落太行



山花烂漫



春之舞

林州市肿瘤医院（林州市食管癌防治研究所）是北京医疗队、国家食管癌“早诊早治”示范基地，是河南省新型农村合作医疗直补医院、职工医保定点机构。凡持本报到医院就医住院的患者，报销2人单程路费，减免治疗费、住院费10%（需加盖当地卫生机关或居委会、村委会公章）。

地址：林州市长安中路 邮编：456550
 电话：(0372)6812524 6093011
 传真：(0372)6812524 网址：www.lzlyyy.com

适合基层医院的检验设备
 ZC系列血细胞仪、HCC系列全、半自动生化分析仪、XN系列血凝仪、W-2000离心机、微量元素、电解质等全套检验设备及耗材。试剂开放，成本低，操作简便，性能稳定，性价比高。
 长春紫宸公司15年的专业研发和制造经验，进口材料品质，自主核心技术。
 郑州办事处：13503860245 (0371)63963757
 售后热线：15803803944 地址：郑州市南环路320号
 诚招各地经销商及销售精英

欧洲产品质量领袖奖 开立彩超
 一、荣获国家质量监督检验检疫总局“中国名牌产品”称号。
 二、2009年被定为“国家级高新技术企业”。
 三、国内首家获得4D彩超注册证，技术领先。
 四、产品批量出口全球110多个国家和地区。
 五、价格低，24小时售后服务，保修期两年。
 河南办事处：(0371)63219614
 联系人：申洪亮 1534810076